

RESUMO ESTATISTICO SOBRE 10.369 CASOS DE LEpra

A. AZEVEDO SACRAMENTO

Medico do Departamento de Prophylaxia da Lepra

O exame meticoloso de todas as fichas dos doentes que passaram pelo Departamento de Prophylaxia da Lepra, desde 1924, quando foi creado o serviço no Estado, até 31 de Dezembro de 1935, n'um total de 10.369, sugeriu-nos a idéa do "RESUMO ESTATISTICO SOBRE 10.369 CASOS DE LEpra", o que constitue o nosso pequeno concurso ao Congresso de Leprologia.

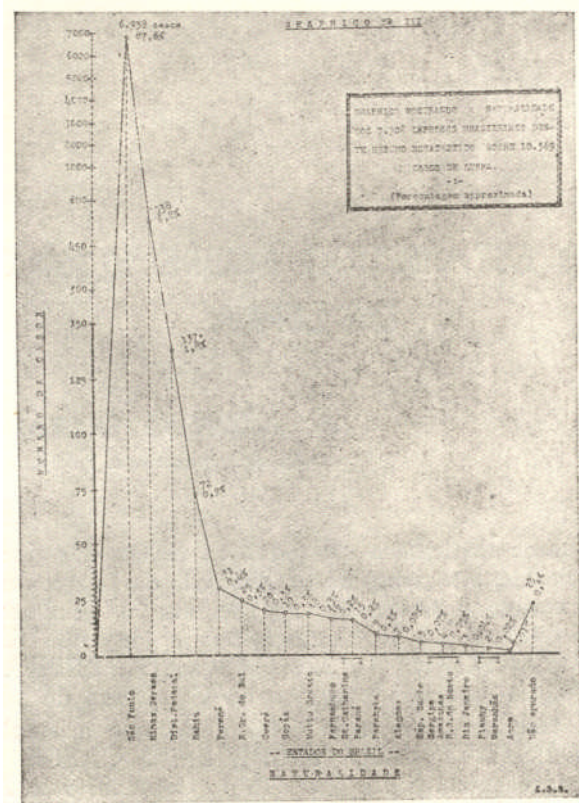
Este trabalho que, nada mais é do que a ampliação do "ESTUDO ESTATISTICO SOBRE 2.500 CASOS DE LEpra", que apresentamos por occasião do Centenario da Academia Nacional de Medicina, não modificou as conclusões que naquella occasião tiramos do alludido trabalho, ao contrario, vem reforçal-as, pois, nos 10.369 doentes examinados, encontramos:

CÔR

Branca	9.388	— —	90,5%
Parda	564	— —	5,5%
Preta	384	— —	3,7%
Amarella	21	— —	0,2%
Não apurada	12	— —	0,1%

SEXO

Masculino	6.369	— —	61,4%
Feminino	4.000	— —	18,6%



ESTADO CIVIL

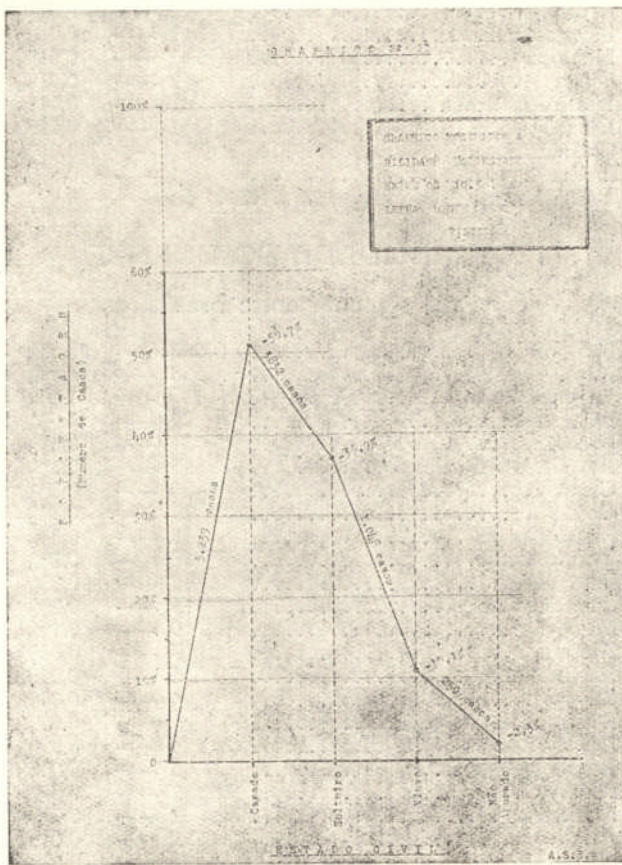
Casados	5.239	— —	50,7%
Solteiros	3.832	— —	36,9%
Viuvos	1.048	— —	10,1%
Não apurados	250	— —	2,3%

NACIONALIDADE DO DOENTE

Brasileiros	7.908	— —	76,3%
Extrangeiros	2.410	— —	23,3%
Não apurados	51	— —	0,4%

Ou

Brasileira	7.908	— —	76,3%
Italiana	1.679	— —	16,2%
Portuguesa	283	— —	2,8%
Hespanhola	245	— —	2,3%



Allema	39	—	0,3%
Syria	24	—	0,2%
Japoneza	21	—	0,2%
Argentina	19	—	0,2%
Austriaca	18	—	0,2%
Franceza	13	—	0,1%
Russa	13	—	0,1%
Rumena	8	—	0,08%
Lithuana	6	—	0,06%
Hungara	6	—	0,06%
Polaca	5	—	0,05%
Belga	4	—	0,04%
Egypciana	3	—	0,03%
Suissa	3	—	0,03%
Yugo-slava	3	—	0,03%
Lethoniana	3	—	0,03%

Servia	3	—	0,03%
Uruguaya	2	—	0,01%
Paraguaya	2	—	0,01%
Libaneza	2	—	0,01%
Turca	2	—	0,01%
Norte Americana	1	—	0,01%
Dinamarqueza	1	—	0,01%
Chilena	1	—	0,01%
Ingleza	1	—	0,01%
Não apurados	51	—	0,4%

NATURALIDADE DO DOENTE

Apurada sómente entre brasileiros

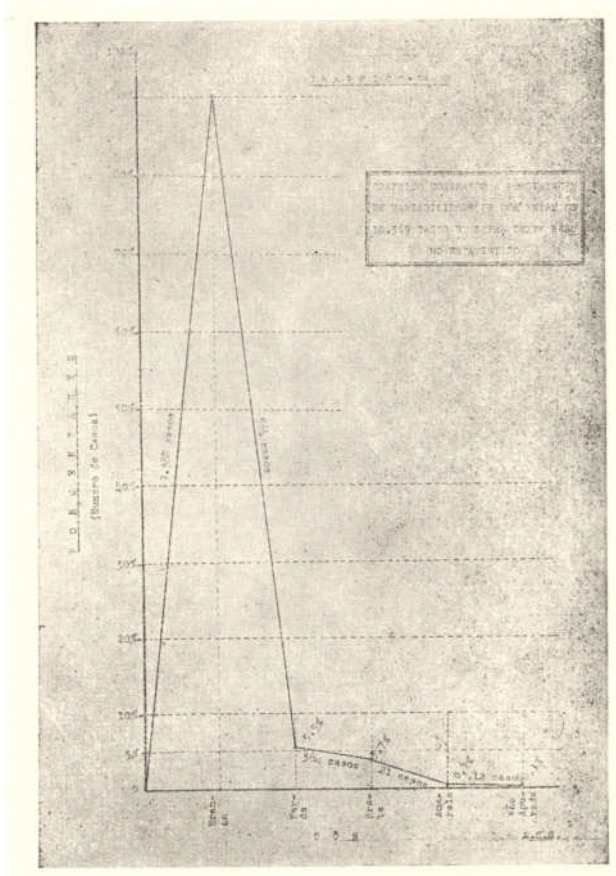
São Paulo	6.938	—	87,6%
Minas Geraes	538	—	6,8%
District° Federal	137	—	1,8%
Bahia	72	—	0,9%
Paraná	31	—	0,4%
Rio Grande do Sul ...	25	—	0,3%
Ceará	20	—	0,3%
Goyáz	19	—	0,3%
Matto Grosso	18	—	0,3%
Pernambuco	16	—	0,2%
Pará	15	—	0,2%
Santa Catharina	15	—	0,2%
Parahyba	9	—	0,1%
Alagoas	7	—	0,08%
Espirito Santo	5	—	0,05%
Sergipe	4	—	0,05%
Amazonas	4	—	0,05%
Rio Grande do Norte	4	—	0,05%
Rio de Janeiro	3	—	0,04%
Piauhy	2	—	0,02%
Maranhão	2	—	0,02%
Acre	1	—	0,01%
Não Apurados	23	—	0,3%

NACIONALIDADE DA MÃE

Brasileiras	4.820	—	46,5%
Estrangeiras	5.238	—	50,6%
Não apurados	311	—	2,9%

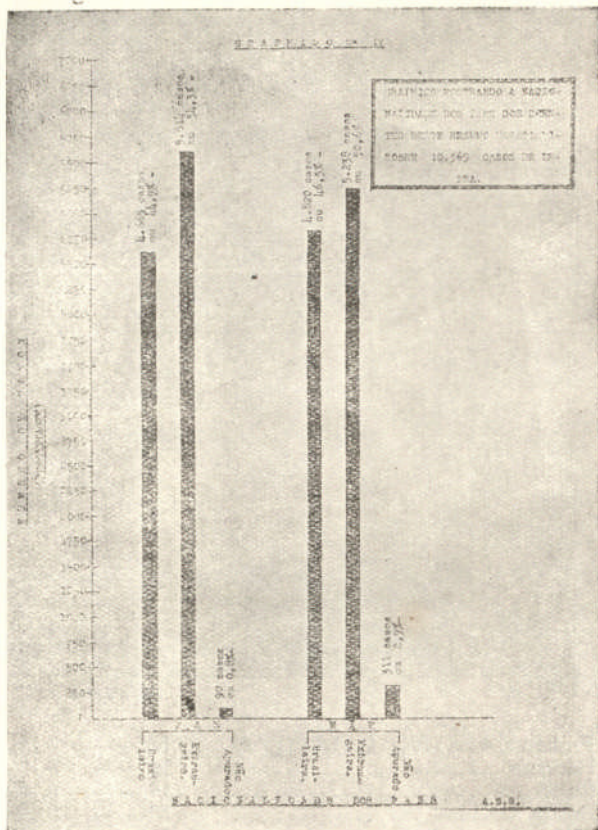
Ou

Brasileira	4.820	—	46,5%
Italiana	3.946	—	38,6%
Portugueza	578	—	5,6%
Hespanhola	382	—	3,6%
Allemã	131	—	1,2%
Syria	35	—	0,3%
Austriaca	26	—	0,2%
Japoneza	22	—	0,2%



Franceza	17	—	0,1%
Hungara	14	—	0,1%
Russa	14	—	0,1%
Polaca	10	—	0,09%
Argentina	10	—	0,09%
Rumena	9	—	0,08%
Lithuana	5	—	0,04%
Suissa	4	—	0,03%
Belga	4	—	0,03%
Norte Americana	4	—	0,03%
Egypciana	3	—	0,03%
Uruguayaya	3	—	0,03%
Yugo-slava	3	—	0,03%
Libaneza	3	—	0,03%
Lethoniana	3	—	0,03%
Servia	3	—	0,03%

Hollandeza	2	—	0,01%
Dinamarqueza	2	—	0,01%
Turca	2	—	0,01%
Prussiana	1	—	0,01%
Ukraniana	1	—	0,01%
Paraguaya	1	—	0,01%
Não apurados	311	—	2,9%



NACIONALIDADE DO PAE

Brasileiros	4.665	—	44,9%
Extrangeiros	5.614	—	54,3%
Não apurados	90	—	0,8%

Ou

Brasileira	4.665	—	44,9%
Italiana	4.174	—	40,6%

Portuguesa	654	— —	6,3%
Hespanbola	382	— —	3,8%
Allemã	172	— —	1,7%
Syria	47	— —	0,4%
Austriaca	29	— —	0,2%
Pranceza	24	— —	0,2%
Japoneza	22	— —	0,2%
Russa	13	— —	0,1%
Hungara	13	— —	0,1%
Polaca	11	— —	0,1%
Rumen	9	— —	0,09%
Suissa	8	— —	0,08%
Belga	7	— —	0,07%
Norte Americana	6	— —	0,05%
Lithuana	5	— —	0,04%
Argentina	4	— —	0,04%
Egyptian	3	— —	0,02%
Lethoniana	3	— —	0,02%
Africana	3	— —	0,02%
Servia	3	— —	0,02%
Dinamarqueza	3	— —	0,02%
Libaneza	3	— —	0,02%
Yugo-slava	3	— —	0,02%
Paraguaya	2	— —	0,01 %
Uruguaya	2	— —	0,01 %
Chaneza	2	— —	0,01 %
Hollandeza	2	— —	0,01 %
Turca	2	— —	0,01 %
Asiatica	1	— —	0,01%
Ingleza	1	— —	0,01%
Ukraniana	1	— —	0,01%
Não apurados	90	— —	0,8%

IDADE EM QUE SE MANIFESTOU A MOLÊSTIA.

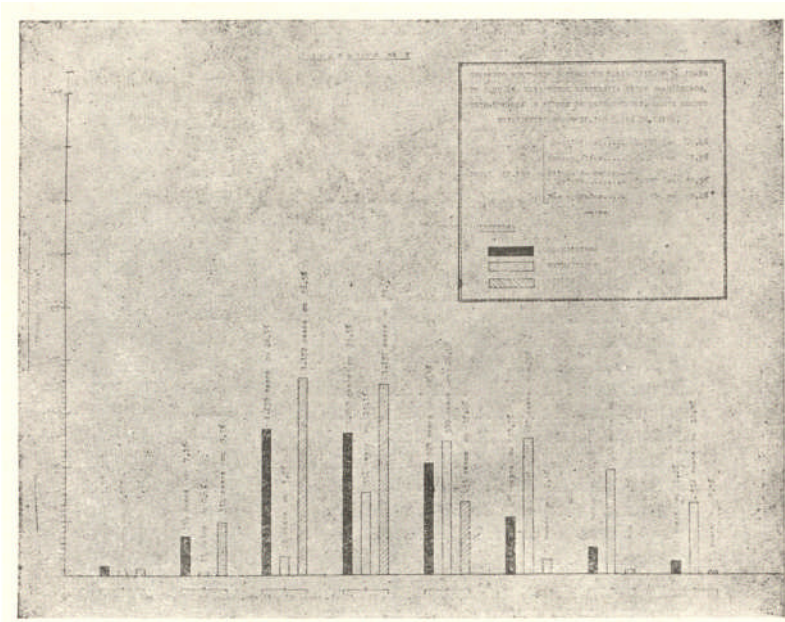
BRASILEIROS:

De 1 a 5 annos	83	— —	1,8%
De 6 a 10 annos	334	— —	7,1%
De 11 a 20 annos ...	1.259	— —	26,9%
De 21 a 30 annos ...	1.240	— —	26,3%
De 31 a 40 annos	969	— —	20,6%
De 41 a 50 annos	487	— —	10,3%
De 51 a 60 annos	224	— —	4,8%
Maiores de 60 annos ...	105	— —	2,2%
Total	4.701	— —	45,4%

(Sobre 10.369)

Ou

De 1 a 30 annos	2.916	— —	62,1%
De 31 a 60 asnos	1.680	— —	35,7%
Maiores de 60 anhos ...	105	— —	2,2%



EXTRANGEIROS:

De 1 a 5 anos	2	—	0,08%
De 6 a 10 anos	11	—	0,4%
De 11 a 20 anos	78	—	3,2%
De 21 a 30 anos	364	—	15,1%
De 31 a 40 anos	590	—	4,4%
De 41 a 50 anos	603	—	25,0%
De 51 a 60 anos	450	—	19,0%
Maiores de 60 anos	312	—	12,9%
Total	2.410	—	23,3%

(Sobre 10.369)

Ou

De 1 a 30 anos	455	—	18,9%
De 31 a 60 anos	1.643	—	68,2%
Maiores de 60 anos	312	—	12,9%

IDADE NÃO APURADA

51 — — 0,4%

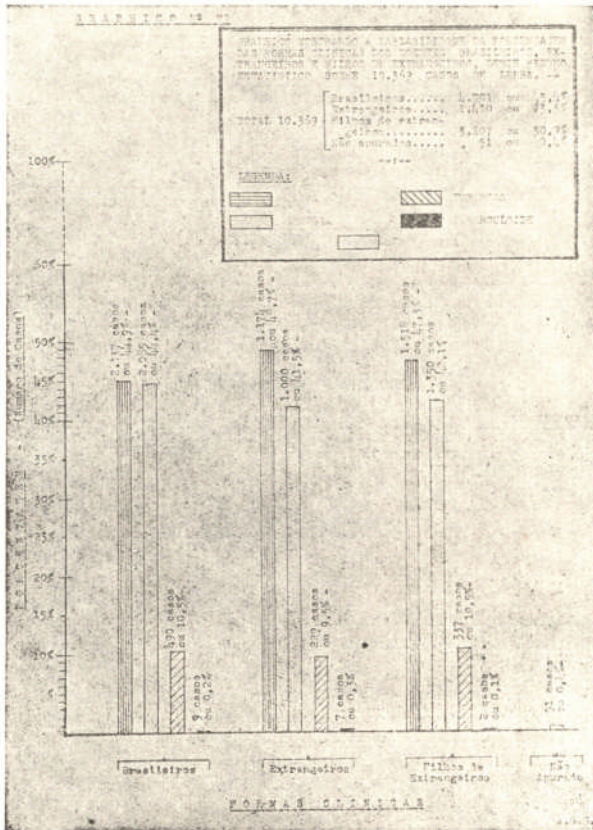
FILHOS DE EXTRANGEIROS:

De 1 a 5 anos	40	—	1,2%
De 6 a 10 anos	312	—	9,7%
De 11 a 20 anos	1.172	—	36,5%

De 21 a 30 annos 1.137 — — 35,4%
 De 31 a 40 annos 431 — — 13,4%
 De 41 a 50 annos ...74 — — 2,6%
 De 51 a 60 annos24 — — 0,7%
 Maiores de 60 annos 17 — — 0,5%
 Total 3.207 — — 30,9%
 (Sobre 10.369)

Ou

De 1 a 30 annos 2.661 — — 82,9%
 De 31 a 60 annos 529 — — 16,6%
 Maiores de 60 annos 17 — — 0,5%



FORMAS CLINICAS

Mista 2.117 — — 44,9%
 Nervosa 2.085 — — 44,4%
 Tuberosa 490 — — 10,5%
 Tuberculoide 9 — — 0,2%
 Total 4.701 — — 45,4%

EXTRANGEIROS:

Mixta	1.174	— —	48,7%
Nervosa	1.000	— —	41,5%
Tuberosa	229	— —	9,5%
Tuberculoide	7	— —	0,3%
Total	2.410	— —	23,3%

FILHOS DE EXTRANGEIROS:

Mixta	1.518	— —	47,3%
Nervosa	1.350	— —	42,1%
Tuberosa	337	— —	10,5%
Tuberculoide	2	— —	0,1%
Total	3.207	— —	30,9%

FORMAS CLINICAS NAO APURADAS:

51 — — 0,4%

EXAMES DE LABORATORIO

MUCO NASAL:

Positivo	5.627	— —	54,3%
Negativo	4.012	— —	38,7%
Não foi feito	730	— —	7,0%

LESÃO CUTANEA:

Positivo	3.579	— —	34,5%
Negativo	2.061	— —	19,9%
No foi feito	4.729	— —	45,6%

PROFISSÕES

— A —

Açougueiro	20
Administrador de fazenda	4
Advogado	5
Agente de loteria	10
Agrimensor	1
Ajustador	1
Alfaiate	64
Almoxarife de grupo escolar ..	1
Amolador	1
Armador	1
Armeiro	1
Artista de circo	2
Asylado	1

— B —

Banqueiro	1
Barbeiro	45

Barqueiro	9
Benzedora	1
Boiadeiro	4
Bombeiro	2
Bordadeira	13

— C —

Cabellereiro	1
Calceteiro	4
Caldeteiro	1
Campeiro	1
Caneiro	1
Canteiro	4
Capitalista	13
Carcereiro	1
Carpinteiro	132 — — 1,2%
Carregador	17
Carreiro	8
Carroceiro	70
Cartographo	1
Carvoeiro	4
Carvoeiro de navio	1
Cavallariço	1
Chacareiro	22
Chapeleiro	11
Cigano	2
Cobrador	1
Cocheiro	8
Colchoeiro	2
Collector federal	2
Colono	127 — — 1,2%
Commerdante	107 — — 1,1%
Commercio (empregado) .	279 — — 2,6%
Comprador de café	1
Conductor da "Light"	1
Confeiteiro	4
Constructor	4
Contador	2
Copeiro	3
Corrector	7
Cosinheiro	76
Costureira	119 — — 1,1%
Coveiro	2
Curandeiro	2

— D —

Dactilographo	3
Dentista	7
Desenhista	2
Detento (cadela)	1
Diarista	24
Domesticos	2714 — — 26,2%

— E —

Electricista	20
Empalhador de garrafas	1
Empalhador de moveis	3
Empregado da Cia de Gaz	2
Empregado das Docas	3
Empregado de frigorifico	5
Empregado do Hospital Juquery	1
Empregado do Hypodromo	1
Empregado da "Light"	4
Empregado de obras	1
Empregado da "Standard"	1
Empreiteiro	2
Encadernador	1
Encaixotador	2
Encanador	7
Encerador	2
Enfermeiro	10
Engenheiro	4
Engraxate	3
Entalhador	1
Envernizador	1
Escolar	271 — — 2,6%
Escultor	3
Escrevente de cartorio	1
Escriturario	7
Escriturario da Cia Paulista ...	1
Escriturario da Santa Casa ...	1
Estafeta	2
Estalajadeiro	1
Estivador	3
Estudante	37
Exercito da Salvaç5o	1

— F —

Fazendeiro	20
Feitor de fazenda	3
Ferrador	2
Ferreiro	40
Ferroviarlo	102 — — 1,1%
Fiscal da "Light"	1
Florista	2
Fogueteiro	4
Foguista	9
Fornecedor de areia	1
Forneiro	1
Funcionario da Alfandega	2
Funcionario aposentado	3
Funcionario Bancarlo	6
Funcionario da Cia Telephonlca	1
Funcionario municipal	8
Funcionado postal	6

Funcionario publico	46
Fundidor	15
Funileiro	9

— G —

Garçon	10
Garçonete	2
Governante	1
Graphico	4
Grumette	1
Guardas	4
Guarda civil	4
Guarda livros	18
Guarda nocturno	7
Guarda obras	1
Guarda portaria	1

— H —

Hoteleiro	5
-----------------	---

— I —

Imprensador	1
Impressor	1
Indigentes	89
Industrial	12
Invalido	4
Jardineiro	27
Jornalista	1

— L —

Ladrilheiro	2
Lavadeira	41
Lavrador	2350 — — 22,6%
Leiteiro	9
Lenhador	10
Lixeiro	1
Lustrador	6
Lythographo	5
Machinists	12
Manicure	1
Marcineiro	54
Marinheiro	3
Maritimo	8
Massagista	1
Mechanico	92

Medico	4
Menores	99
Mercante de gado	1
Militar	39
Modelista	2
Motorista	73
Motorneiro da "Light"	6
Musico	8

— N —

Negociante ambulante	29
Nivelador	1

— O —

Offidal de justiça	1
Official de Registro civil	1
Oleiro	60
Operador de cinema	1
Operário	615 — — 5,9%
Ourives	1

— P —

Padeiro	26
Pagem	2
Parteira	6
Pastor ortodoxo	1
Pedreiro	241 — — 2,3%
Peixeiro	1
Perspontador	5
Pescador	4
Pharmaceutico	8
Photographo	1
Pintor	42
Polida maritima	1
Porteiro	2
Porteiro de cinema	1
Porteiro <i>de</i> grupo escola:	1
Porteiro da Santa Casa	1
Pracista	1
Professor particular	31
Professor publico estadual	9
Proprietario	10
Proprietario de caminhao	1
Proprietario <i>de</i> penso	1
Pyrotechnico	3

— R —

Rancheiro	1
Religiosos	12
Relojoeiro	2

Rodoviário	1
Roupeiro	1

— S —

Sapateiro	75
Selleiro	15
Seringueiro	1
Serrador	17
Serralheiro	4
Servente	1
Servente de Forum	2
Servente do grupo escolar	4
Serventuario de justiça	1
Sitante	7
Sorveteiro	2

— T —

Tanoeiro	1
Tapeceiro	5
Telegraphista	3
Telephonista	8
Tintureiro	15
Torneiro	14
Torrador de café	1
Trabalhador	67
Trabalhador rural	27
Tripeiro	1
Tropeiro	3
Typographo	8

— V —

Vaqueiro	2
Vendedor de fructas	4
Vendedor de terrenos	1
Verdureiro	5
Viajante	11
Vidraceiro	2
Vidreiro	1

— Z —

Zelador	1
Profissão não apurada	1.250 — — 2,1%

CONCLUSÕES:

- 1 — A lepra em São Paulo é muito mais frequente nas pessoas de cor branca do que nas de cor parda e preta;

- 2 — Relativamente ao sexo é o masculino o que maior tributo paga á infecção leprosa;
- 3 — E' superior a 50% a percentagem dos doentes de lepra nos individuos casados;
- 4 — Não é muito pequena a frequencia de lepra nos estrangeiros, dentre os quaes predomina o elemento italiano, depois o portuguez e o hespanhol, o que entretanto, não deve causar alarme por serem esses elementos alienigenos que mais emigram para o Estado;
- 5 — Nos doentes brasileiros deste resumo, e, naturaes dos diversos Estados do Paiz, excluindo São Paulo, cabe ao Estado de Minas Geraes o numero mais elevado, o que se explica perfeitamente pela situação limitrophe, maiores facilidades de transportes, maior intercambio commercial, não havendo, entretanto, propriamente invasão de doentes;
- 6 — Dentre os doentes de lepra, predominam os de descendencia estrangeira, e, nesses os italianos, em seguida os portuguezes e depois os hespanhoes;
- 7 — A lepra, "doença da promiscuidade", tem o seu *habitat* nos bairros mais pobres e populosos, onde, as condições geraes de vida diminuem as resistencias organicas. E' doença dos centros urbanos;
- 8 — Das formas clinicas da doença a MIXTA é a predominante, não só entre os brasileiros, mas tambem entre os estrangeiros e filhos de estrangeiros, seguindo-se-lhe a fôrma NERVOSA;
- 9 — Com relação á idade, nos brasileiros a lepra é muito mais frequente nas pessoas de 1 a 30 annos e minima nas maiores de 60 annos;
- 10 — Nos estrangeiros, porem a sua maior frequencia está entre a idade de 31 a 60 annos, vindo em seguida a de 1 a 30 annos e depois maiores de 60 annos;
- 11 — Como factor de infecção leprosa concorrem mais as profissões cujas actividades se exercem mais intimamente na esphera domiciliar.