

***IX - ANEXOS***

## ANEXO 1

## FORMULÁRIO DE ENTREVISTA PARA O PESSOAL DE ENFERMAGEM

## I - DADOS PESSOAIS

1. Sexo:- \_\_\_\_\_
2. Idade:- \_\_\_\_\_
3. Categoria profissional:-
4. Formação profissional

4.1. Fez cursos de treinamento em serviço e/ou reciclagem em hanseníase?

Sim \_\_\_\_\_ Não \_\_\_\_\_

4.2. Em caso positivo, especifique

- tipo (nome) do curso:-
- duração:- \_\_\_\_ horas
- época:-

Questões específicas para o enfermeiro:-

4.3. Quando concluiu o curso de graduação?

4.4. Fez habilitação no Curso de

Graduação? Sim \_\_\_\_\_ Não \_\_\_\_\_

4.5. Em caso positivo,

- qual:- \_\_\_\_\_
- quando:- \_\_\_\_\_

4.6. Tem outros cursos ligados a saúde pública e hanseníase?

Sim \_\_\_\_\_ Não \_\_\_\_\_

4.7. Em caso positivo, especifique:

\_\_\_\_\_

5. Há quanto tempo trabalha na área de Dermatologia Sanitária (Hanseníase) neste Centro de Saúde?
- 

Questão específica para o enfermeiro:-

6. Há quanto tempo tem a área de Dermatologia Sanitária (Hanseníase) sob sua responsabilidade?
- 

## II - "CHECK-LIST" DO CONHECIMENTO

TIPOS DE RESPOSTAS ITENS	SIM			NÃO SABE
	Correta		Incorreta	
	Completa	Incompleta		
1. Noções sobre a doença a) Causa b) Formas clínicas c) Caracter. clínicas d) Período de incubação e) Modo de transmissão f) Contagiosidade				
2. Noções sobre o tratamento a) Drogas utilizadas - tratamento básico - tratamento para esta dos reacionais - tratamento complementar b) Regularidade c) Resistência medicamentosa				
3. Noções sobre a aplicação de provas e testes a) Prova de histamina - procedimento - resultado b) Teste de Mitsuda - indicação - procedimento - prazo para leitura - resultados				

TIPOS DE RESPOSTAS ITENS	SIM		Incorreta	NÃO SABE
	Correta			
	Completa	Incompleta		
<p>4. Noções sobre exames laboratoriais (baciloscopia)</p> <ul style="list-style-type: none"> <li>- indicação</li> <li>a) Coleta de material de lesão cutânea <ul style="list-style-type: none"> <li>- local</li> <li>- material</li> <li>- técnica da coleta</li> </ul> </li> <li>b) Coleta de material do muco nasal <ul style="list-style-type: none"> <li>- material</li> <li>- técnica da coleta</li> </ul> </li> </ul> <p>5. Noções sobre prevenção de incapacidades físicas</p> <ul style="list-style-type: none"> <li>a) Problemas oculares <ul style="list-style-type: none"> <li>- tipo de comprometimento</li> <li>- cuidados</li> </ul> </li> <li>b) Problemas do nariz <ul style="list-style-type: none"> <li>- tipo de comprometimento</li> <li>- cuidados</li> </ul> </li> <li>c) Problemas da mão <ul style="list-style-type: none"> <li>- tipo de comprometimento</li> <li>- cuidados</li> </ul> </li> <li>d) Problemas do pé <ul style="list-style-type: none"> <li>- tipo de comprometimento</li> <li>- cuidados</li> </ul> </li> </ul>				

III - DISCRIMINAÇÃO DAS ATIVIDADES REALIZADAS NO CENTRO DE SAÚDE PELO PESSOAL DE ENFERMAGEM, NA ÁREA DE DERMATOLOGIA SANITÁRIA-HANSENÍASE

ATIVIDADES	Realizadas			DESCONHECE
	SIM	POR QUEM (profissional)	NÃO	
1 -Inscrição no subprograma				
2 -Pré-consulta				
3 -Pós-consulta				
4 -Atendimento de enfermagem				
5 -Convocação de faltosos				
6 -Visita domiciliária				
7 -Aplicação e leitura do Teste de Mitsuda				
8 -Coleta de material para baciloscopia				
9 -Aplicação do tratamento				
10-Trabalho de grupo				
11-Técnicas simples para prevenção e tratamento de incapacidades físicas				

IV - DISCRIMINAÇÃO DAS ATIVIDADES REALIZADAS PELO ENFERMEIRO DO CENTRO DE SAÚDE, NA AREA DE DERMATOLOGIA SANITÁRIA-HANSENÍASE

ATIVIDADES	SIM		NÃO	POR QUÊ?
	EVEN TUAL	ROTI NA		
<p>1. De Assistência</p> <ul style="list-style-type: none"> <li>- complementação da Consulta Médica (pré-pós)</li> <li>- consulta de enfermagem</li> <li>- vacinação BCG</li> <li>- aplicação e leitura do Teste de Mitsuda</li> <li>- visita domiciliária</li> <li>- administração de medicamentos e curativos</li> </ul>				
<p>2. De Administração</p> <ul style="list-style-type: none"> <li>- planejamento</li> <li>- organização dos recursos de enfermagem</li> <li>- direção do trabalho de enfermagem</li> <li>- coordenação e controle do trabalho de enfermagem</li> <li>- supervisão e avaliação do trabalho de enfermagem</li> </ul>				
<p>3. De Ensino</p> <ul style="list-style-type: none"> <li>- programas de educação continuada</li> <li>- aulas para grupos da comunidade</li> <li>- palestras para a clientela do Centro de Saúde</li> <li>- treinamento de campo para estudantes de enfermagem</li> </ul>				
<p>4. De Pesquisa</p>				
<p>5. De Assessoria</p>				











## ANEXO 3

## MODELO PARA AVALIAÇÃO DO CONHECIMENTO

## PADRONIZAÇÃO E DEFINIÇÃO

## I. NOÇÕES SOBRE A DOENÇA:

1. Causa (bacilo): *Micobacterium Leprae*; bacilo de Hansen.
2. Formas clínicas: Virchoviana - V  
Tuberculóide - T  
Limítrofe; Borderline; Dimorfa - D  
Indeterminada - I  
Tuberculóide Reacional - TR.
3. Características clínicas:
  - Sintomatologia inicial: Doença crônica
    - parestesias nas extremidades dos membros superiores e inferiores
    - áreas de anestésias
    - nevralgias
    - lesões tegumentares - manchas hipocrômicas, ou eritemato-hipocrômicas ou eritematosas
    - diminuição da sudorese
    - rarefação dos pelos.
4. Período de incubação: 03-05 anos.
5. Modo de transmissão:
  - contato domiciliar íntimo e prolongado
  - contato fortuito, porém repetido

O bacilo proveniente das lesões cutâneas ou das secreções nasais penetra no organismo através da pele ou do trato respiratório.
6. Contagiosidade: baixa.

## II. NOÇÕES SOBRE O TRATAMENTO

### 1. Drogas utilizadas

- tratamento básico:

- . Esquema I - Rifampicina  
(V+D)                    DDS (Sulfona)
- . Esquema II - DDS  
(T+I)
- . Esquema III - Rifampicina  
                          Clofazimina

- Tratamento para estados reacionais: Talidomida  
    Corticóides

- Tratamento complementar: Sulfato ferroso

2. Regularidade: Não é recomendada a interrupção do tratamento.

3. Resistência Medicamentosa: Quando ocorre abandono de tratamento ou a droga foi tomada irregularmente.

## III. NOÇÕES SOBRE A APLICAÇÃO DE PROVAS E TESTES

### 1. Prova de histamina:

- . Procedimento: Depositar uma gota de solução milesimal (técnica) de histamina na área suspeita e outra gota numa área da pele normal, se possível simétrica, para comparação. Através das mesmas, fazer uma picada com agulha.

. Resultados: Na pele normal ou em lesões não hansênicas ocorrerá a Tríplice Reação: (Reação Completa)

1ª fase: eritema primário, logo após

2ª fase: eritema secundário

3ª fase: formação de pápula no local da picada ocorre 3-4 minutos depois da 2ª fase.

Na pele hansênica: ausência do ente  
ma secundário (reação incompleta).

## 2. Teste de Mitsuda:

- Deve ser realizado em: Doentes inscritos da forma I

Doentes candidatos à alta  
Comunicantes

Procedimento: inocular, intradermicamente, 0,1 ml  
(técnica)

de antígeno, de preferência na face  
anterior do antebraço esquerdo; for-  
mar-se-á uma pápula isquêmica, de apro-  
ximadamente 1 cm de diâmetro.

- Leitura: Deve ser feita na 4ª semana (1 mês, 30  
dias).

- Resultados: Negativa: ausência de qualquer sinal  
no ponto de inoculação

Positiva: pápula ou tubérculo maior  
do que 3 mm de diâmetro.

## IV. NOÇÕES SOBRE EXAMES DE LABORATÓRIO (baciloscopia)

### 1. Deverá ser realizada em:

- Todo doente inscrito
- Todo doente que no momento da inscrição tenha apre-  
sentado baciloscopia positiva, até que se obtenha  
a negativagão, por 03 vezes seguidas
- Uma vez por ano, após negativação bacterioscópica  
ou em doentes "I" inicialmente negativos.

### 2. Coleta de material da lesão cutânea:

#### a) Local:

- no caso de manchas ou lesões em placa, freqüen-  
tes nas formas I e T, o local é a bordada lesão
- nas lesões virchovianas (tubérculos, nódulos e

infiltrações) o local é o centro da lesão

- lóbulo da orelha.

b) Material:

- qualquer tipo de escarificador (agulha, bisturi, gilete)

- lâmina de vidro numerada.

c) Técnica da colheita:

- isquemiá, por compressão, o local da colheita, fixando-se firmemente a lesão entre o polegar e o indicador, ou por meio de pinça

- fazer, com o escarificador, uma incisão linear da epiderme e derme, de 1 cm de extensão

- raspar as bordas da incisão com o escarificador

- fazer um esfregaço fino com o material colhido no centro de uma lâmina, em movimentos circulares

- secar ao ar

- fixar pelo calor passando a lâmina 03 vezes pela chama de uma lamparina a álcool, com o esfregaço do lado de cima

- flambar ao rubro o escarificador usado.

3. Coleta de material de muco nasal:

a) Material:

- porta algodão

- algodão hidrófilo

- lâminas de vidro numeradas.

b) Técnica da coleta:

- pedir ao paciente que assoe o nariz

- orientar que poderá provocar espirro ou lacrimajamento, mas não é doloroso

- colocar o paciente em posição correta (cabeça

levantada)

- introduzir o estilete em direção ao septo
- retirar o material
- fazer um esfregaço sobre a lâmina numerada - flambar - lâmina e estilete.

## V. NOÇÕES SOBRE PREVENÇÃO DE INCAPACIDADES FÍSICAS

### 1. Problemas oculares:

a) tipo de comprometimento: - lacrimejamento

- entrópico
- ectrópico
- lagoftalmo
- anestesia da córnea (lesões)
- dor
- fotofobia
- diminuição da acuidade visual.

b) cuidados:

- dia: óculos escuros com haste lateral larga  
limpeza com água fervida ou soro fisiológico  
uso de colírio
- noite: protetor para os olhos.

### 2. Problemas do nariz:

a) tipo de comprometimento: infiltração da mucosa  
ressecamento  
desabamento da pirâmide nasal

b) cuidados: higiene  
umidificação

### 3. Problemas das mãos:

- a) tipo de comprometimento: ressecamento da pele  
anestesia  
paralisia ou paresia  
retrações  
neurites  
amiotrofias  
"mão calda".
- b) cuidados: hidratação  
lubrificação  
massagens  
exercícios  
adaptação de instrumentos de trabalho  
uso de férulas  
orientação quanto aos cuidados para  
evitar traumas.

### 4. Problemas dos pés:

- a) tipo de comprometimento: mal perfurante plantar  
amiotrofias  
ressecamento da pele  
anestesia  
paralisia ou paresia  
retrações  
neurites  
"pé caído".
- b) cuidados: hidratação  
lubrificação  
massagens  
exercícios  
uso de férulas  
modificação dos calçados



orientação quanto aos cuidados para evitar traumatismos.

## ANEXO 4

DISTRIBUIÇÃO DA FREQUÊNCIA DE RESPOSTAS EM NÚMERO E PORCENTAGEM, PARA CADA ITEM RELACIONADO AO CONHECIMENTO DO PESSOAL DE ENFERMAGEM SOBRE HANSENÍASE.

ITENS RELACIONADOS AO CONHECIMENTO	TIPOS DE RESPOSTAS								TOTAL	
	Sim				Incorreta	Não Sabe				
	Correta		Incompleta							
	Nº	%	Nº	%	Nº	%	Nº	%	Nº	%
<b>1. Noções sobre a doença</b>										
a) Causa	13	54,2	3	12,5	5	20,8	3	12,5	24	100,0
b) Formas clínicas	16	66,7	6	25,0	0	-	2	8,3	24	100,0
c) Características clínicas	13	54,2	10	41,6	0	-	1	4,2	24	100,0
d) Período de incubação	17	70,8	3	12,5	0	-	4	16,7	24	100,0
e) Modo de transmissão	9	37,5	13	54,2	1	4,2	1	4,2	24	100,0
f) Contagiosidade	19	79,1	3	12,5	1	4,2	1	4,2	24	100,0
<b>2. Noções sobre o tratamento</b>										
a) Drogas utilizadas										
. tratamento básico	18	75,0	4	16,7	0	-	2	8,3	24	100,0
. tratamento para estado reacional	8	33,3	13	54,2	1	4,2	2	8,3	24	100,0
. tratamento complementar	5	20,8	4	16,7	0	-	15	62,5	24	100,0
b) Regularidade	23	95,8	0	-	0	-	1	4,2	24	100,0
c) Resistência medicamentosa	4	16,7	7	29,1	6	25,0	7	29,1	24	100,0
<b>3. Noções sobre a aplicação de provas e testes</b>										
a) Prova de histamina										
. procedimento	1	4,2	5	20,8	1	4,2	17	70,8	24	100,0
. resultado	3	12,5	2	8,3	0	-	19	79,1	24	100,0
b) Teste de Mitsuda										
. indicação	7	29,1	14	58,3	2	8,3	1	4,2	24	100,0
. procedimento	9	37,5	7	29,1	3	12,5	5	20,8	24	100,0
. prazo para leitura	21	87,5	1	4,2	0	-	2	8,3	24	100,0
. resultados	7	29,1	10	41,6	2	8,3	5	20,8	24	100,0
<b>4. Noções sobre exames laboratoriais (baciloscopia)</b>										
. indicação	12	50,0	11	45,8	0	-	1	4,2	24	100,0
a) Coleta de material de lesão cutânea										
. local	5	20,8	16	66,7	1	4,2	2	8,3	24	100,0
. material	15	62,5	3	12,5	2	8,3	4	16,7	24	100,0
. técnica de coleta	11	45,8	5	20,8	1	4,2	7	29,1	24	100,0
b) Coleta de material do muco nasal										
. material	9	37,5	4	16,7	1	4,2	10	41,6	24	100,0
. técnica de coleta	4	16,7	7	29,1	1	4,2	12	50,0	24	100,0
<b>5. Noções sobre prevenção de incapacidades físicas</b>										
a) Problemas oculares										
. tipo de comprometimento	7	29,1	15	62,5	0	-	2	8,3	24	100,0
. cuidados	9	37,5	8	33,3	0	-	7	29,1	24	100,0
b) Problemas do nariz										
. tipo de comprometimento	9	37,5	11	45,8	0	-	4	16,7	24	100,0
. cuidados	12	50,0	2	8,3	0	-	10	41,6	24	100,0
c) Problemas da mão										
. tipo de comprometimento	10	41,6	13	54,2	0	-	1	4,2	24	100,0
. cuidados	10	41,6	11	45,8	0	-	3	12,5	24	100,0
d) Problemas do pé										
. tipo de comprometimento	12	50,0	11	45,8	0	-	1	4,2	24	100,0
. cuidados	13	54,2	9	37,5	0	-	2	8,3	24	100,0

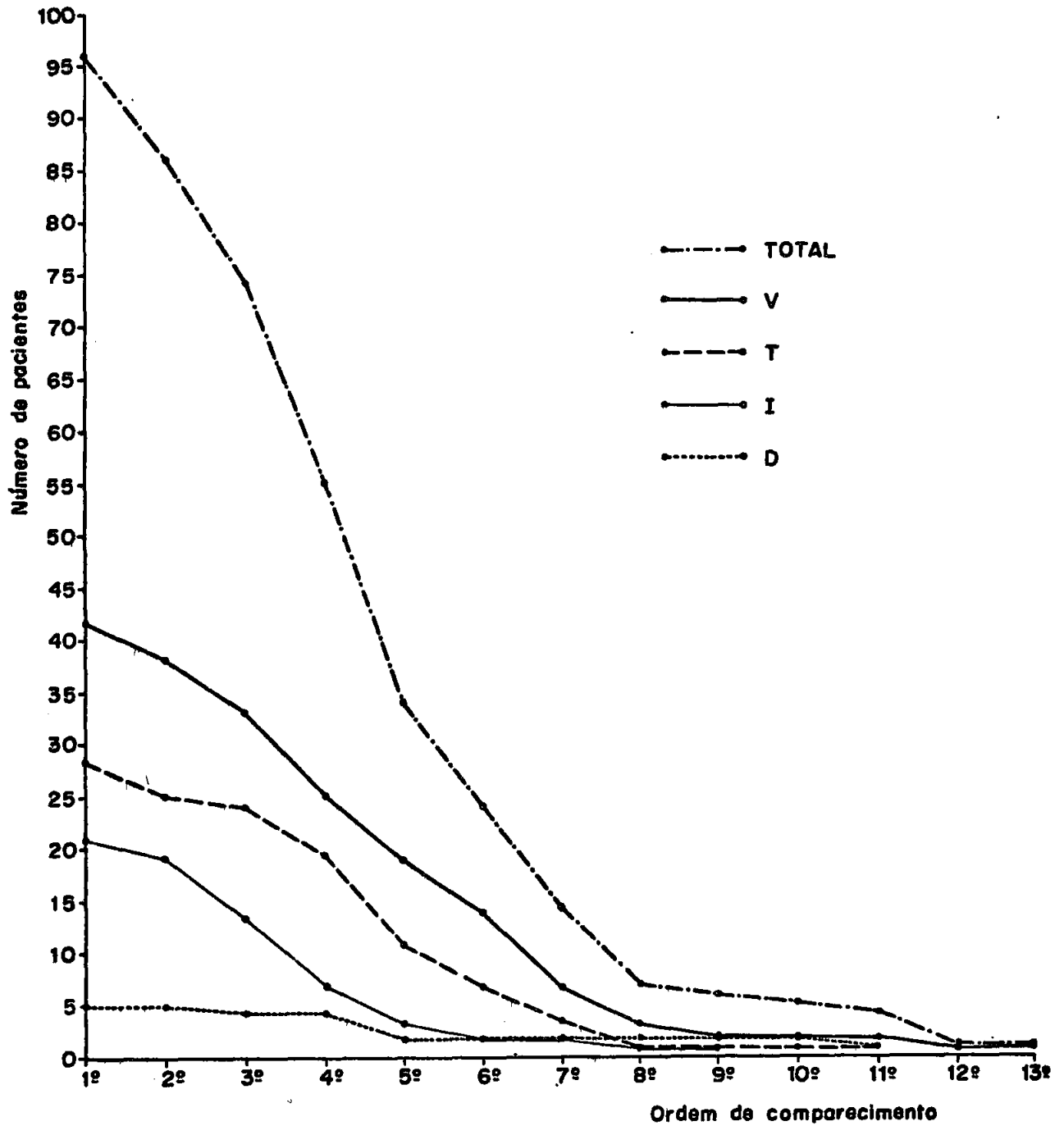
## ANEXO 5

DISTRIBUIÇÃO DA FREQUÊNCIA DE RESPOSTAS, DAS FUNÇÕES E ATIVIDADES REALIZADAS PELAS ENFERMEIRAS NA AREA DE DERMATOLOGIA SANITÁRIA - HANSENÍASE.

FUNÇÕES E ATIVIDADES	TIPO DE RESPOSTA		
	Sim		Não
	Eventual	Rotina	
<b>1. Assistencial</b>			
. complementação da cons. médica (prê-pós)	5	1	1
. consulta de enfermagem	-	-	6
. vacinação BCG	3	-	3
. aplicação e leitura do Teste de Mitsuda	3	1	2
. visita domiciliária	5	-	1
. administração de medicamentos e curativos	1	-	5
<b>2. Administração</b>			
. planejamento	3	3	-
. organização dos recursos de enfermagem	3	3	-
. direção do trabalho de enfermagem	-	6	-
. coordenação e controle do trabalho de <u>en</u> fermagem	-	6	-
. supervisão e avaliação do trabalho de <u>en</u> fermagem	1	5	-
<b>3. Ensino</b>			
. programas de educação contínua	4	2	-
. aulas para grupos da comunidade	2	-	4
. palestras para a clientela do C.S.	2	-	4
. treinamento de campo para estudantes de enfermagem	2	1	3
<b>4. Pesquisa</b>	-	-	6
<b>5. Assessoria</b>	4	2	-

## ANEXO 6

DISTRIBUIÇÃO DA FREQUÊNCIA DE COMPARECIMENTOS DO PACIENTE  
SEGUNDO A FORMA DA DOENÇA.



DISTRIBUICAO DOS 407 COMPARECIMENTOS, SEGUNDO O TIPO DE ATIVIDADE E SUA REALIZACAO, A FORMA DA DOENCA E A ORDEM DE COMPARECIMENTO.

TODAS AS FORMAS DA DOENCA

TIPO DE ATIVIDADE	ORDEN DE COMPARECIMENTO E TIPO DE REALIZACAO																											
	19		29		39		49		59		69		79		89		99		109		119		129		139			
	C	I	C	I	C	I	C	I	C	I	C	I	C	I	C	I	C	I	C	I	C	I	C	I	C	I	C	I
Pré-consulta	59	34	3	56	19	11	5	39	11	8	6	14	8	2	2	9	4	1	6	1	1	1	6	1	1	1	1	1
Pós-consulta	1	72	20	52	10	24	31	16	4	9	16	4	4	4	4	6	1	1	6	1	1	1	1	1	1	1	1	1
A. Enfermeza	1	96	1	15	2	64	2	31	2	31	2	16	2	22	2	12	2	6	2	6	2	5	2	1	2	1	2	1
V. Doencillaria	5	3	27	10	76	4	4	27	1	12	2	3	10	4	10	2	7	7	2	6	2	2	2	2	2	1	2	1
T. Mitsuda	25	30	35	15	3	41	42	2	12	20	4	2	16	16	10	5	3	5	3	5	3	3	3	3	3	2	3	2
Col. Material	2	30	35	3	21	47	6	2	17	23	4	2	18	5	9	1	1	1	6	1	6	6	3	3	3	3	3	3
T. Grupo	1	5	3	1	80	5	1	2	2	2	2	2	2	2	2	2	2	2	2	2	2	2	2	2	2	2	2	2
P. Incepac.	5	3	1	5	86	1	1	1	1	1	1	1	1	1	1	1	1	1	1	1	1	1	1	1	1	1	1	1
FORMA INDETERMINADA																												
Pré-consulta	11	9	1	9	5	8	4	1	1	1	1	1	1	1	1	1	1	1	1	1	1	1	1	1	1	1	1	1
Pós-consulta	14	6	1	1	1	1	1	1	1	1	1	1	1	1	1	1	1	1	1	1	1	1	1	1	1	1	1	1
A. Enfermeza	1	21	5	4	13	1	3	1	3	2	3	1	2	2	2	2	2	2	2	2	2	2	2	2	2	2	2	2
V. Doencillaria	2	17	2	1	12	5	2	1	2	1	1	1	1	1	1	1	1	1	1	1	1	1	1	1	1	1	1	1
T. Mitsuda	5	7	8	3	1	11	3	1	3	1	2	1	2	2	2	2	2	2	2	2	2	2	2	2	2	2	2	2
Col. Material	1	20	1	1	13	1	1	1	1	1	1	1	1	1	1	1	1	1	1	1	1	1	1	1	1	1	1	1
T. Grupo	1	21	1	1	18	1	1	1	1	1	1	1	1	1	1	1	1	1	1	1	1	1	1	1	1	1	1	1
P. Incepac.	2	21	1	2	1	1	1	1	1	1	1	1	1	1	1	1	1	1	1	1	1	1	1	1	1	1	1	1
FORMA TUBERCULOSE																												
Pré-consulta	1	23	4	16	3	9	5	14	4	2	2	4	2	2	2	2	2	2	2	2	2	2	2	2	2	2	2	2
Pós-consulta	20	8	1	13	3	7	22	11	2	10	10	1	6	6	6	1	1	1	2	2	2	2	2	2	2	2	2	2
A. Enfermeza	1	28	1	4	21	20	2	5	14	14	2	1	14	14	2	2	2	2	2	2	2	2	2	2	2	2	2	2
V. Doencillaria	1	26	1	6	21	2	2	1	16	2	2	1	2	2	2	2	2	2	2	2	2	2	2	2	2	2	2	2
T. Mitsuda	6	8	14	2	13	2	2	1	17	1	1	1	15	15	3	3	3	3	3	3	3	3	3	3	3	3	3	3
Col. Material	1	28	1	2	2	2	2	2	2	2	2	2	2	2	2	2	2	2	2	2	2	2	2	2	2	2	2	2
T. Grupo	1	28	1	2	2	2	2	2	2	2	2	2	2	2	2	2	2	2	2	2	2	2	2	2	2	2	2	2
P. Incepac.	2	26	1	2	2	2	2	2	2	2	2	2	2	2	2	2	2	2	2	2	2	2	2	2	2	2	2	2
FORMA VIREOCITARIA																												
Pré-consulta	26	14	2	29	7	2	2	23	8	2	3	13	3	1	3	2	2	2	2	2	2	2	2	2	2	2	2	2
Pós-consulta	32	8	2	26	6	6	5	15	5	6	2	10	2	3	5	2	2	2	2	2	2	2	2	2	2	2	2	2
A. Enfermeza	1	42	1	8	30	1	2	1	16	1	1	1	16	1	1	1	1	1	1	1	1	1	1	1	1	1	1	1
V. Doencillaria	1	2	1	1	35	1	1	1	30	1	1	1	1	1	1	1	1	1	1	1	1	1	1	1	1	1	1	1
T. Mitsuda	13	14	15	4	2	2	2	5	2	2	1	3	1	3	3	1	3	3	3	3	3	3	3	3	3	3	3	3
Col. Material	1	43	2	1	6	2	1	2	3	1	1	1	2	3	2	2	2	2	2	2	2	2	2	2	2	2	2	2
T. Grupo	1	43	2	1	6	2	1	2	3	1	1	1	2	3	2	2	2	2	2	2	2	2	2	2	2	2	2	2
P. Incepac.	3	35	1	3	3	3	3	1	32	1	1	1	1	32	1	1	1	1	1	1	1	1	1	1	1	1	1	1
FORMA DIMORFA																												
Pré-consulta	3	3	1	3	1	1	1	2	1	1	1	1	1	1	1	1	1	1	1	1	1	1	1	1	1	1	1	1
Pós-consulta	3	2	5	1	4	3	2	2	2	2	2	2	2	2	2	2	2	2	2	2	2	2	2	2	2	2	2	2
A. Enfermeza	1	5	1	1	4	3	2	2	2	2	2	2	2	2	2	2	2	2	2	2	2	2	2	2	2	2	2	2
V. Doencillaria	1	1	1	1	1	1	1	1	1	1	1	1	1	1	1	1	1	1	1	1	1	1	1	1	1	1	1	1
T. Mitsuda	1	1	1	1	1	1	1	1	1	1	1	1	1	1	1	1	1	1	1	1	1	1	1	1	1	1	1	1
Col. Material	1	1	1	1	1	1	1	1	1	1	1	1	1	1	1	1	1	1	1	1	1	1	1	1	1	1	1	1
T. Grupo	1	1	1	1	1	1	1	1	1	1	1	1	1	1	1	1	1	1	1	1	1	1	1	1	1	1	1	1
P. Incepac.	1	1	1	1	1	1	1	1	1	1	1	1	1	1	1	1	1	1	1	1	1	1	1	1	1	1	1	1

Legenda: C - Completa  
I - Incompleta  
N - Não  
MA - Não se Aplica

## ANEXO 8

A - DISTRIBUIÇÃO DOS 68 COMPARECIMENTOS DOS DOENTES DE FORMA INDETERMINADA, SEGUNDO O TIPO DE ATIVIDADE E SUA REALIZAÇÃO.

TIPO DE ATIVIDADE	REALIZAÇÃO DA ATIVIDADE			
	Sim		Não	Não se Aplica
	Completa	Incompleta		
Pré-consulta	-	37	23	8
Pós-consulta	-	43	10	15
A. Enfermagem	-	10	1	57
V. Domiciliária	-	8	26	34
Ap.Leit. Teste Mitsuda	3	-	46	19
Col. Material	10	8	14	36
T. Grupo	-	-	64	4
Prev. Incapac.	-	-	68	-

B - DISTRIBUIÇÃO DOS 121 COMPARECIMENTOS DOS DOENTES DE FORMA TUBERCULÓIDE, SEGUNDO O TIPO DE ATIVIDADE E SUA REALIZAÇÃO.

TIPO DE ATIVIDADE	REALIZAÇÃO DA ATIVIDADE			
	Sim		Não	Não se Aplica
	Completa	Incompleta		
Pré-consulta	-	83	25	13
Pós-consulta	1	78	16	26
A. Enfermagem	1	14	-	106
V. Domiciliária	-	13	77	31
Ap.Leit. Teste Mitsuda	2	1	113	5
Col. Material	14	8	42	57
T. Grupo	-	-	117	4
Prev. Incapac.	-	5	116	-

C - DISTRIBUIÇÃO DOS 187 COMPARECIMENTOS DOS DOENTES DE FORMA VIRCHOVIANA, SEGUNDO O TIPO DE ATIVIDADE E SUA REALIZAÇÃO.

TIPO DE ATIVIDADE	REALIZAÇÃO DA ATIVIDADE			
	Sim		Não	Não se Aplica
	Completa	Incompleta		
Pré-consulta	-	122	53	12
Pós-consulta	1	126	27	33
A. Enfermagem	1	22	-	164
V. Domiciliária	-	13	130	44
Ap.Leit. Teste Mitsuda	2	1	-	184
Col. Material	40	18	31	98
T. Grupo	1	-	179	7
Prev. Incapac.	1	4	182	-

D - DISTRIBUIÇÃO DOS 31 COMPARECIMENTOS DOS DOENTES DE FORMA DIMORFA, SEGUNDO O TIPO DE ATIVIDADE E SUA REALIZAÇÃO.

TIPO DE ATIVIDADE	REALIZAÇÃO DA ATIVIDADE			
	Sim		Não	Não se Aplica
	Completa	Incompleta		
Pré-consulta	-	21	7	3
Pós-consulta	-	23	3	5
A. Enfermagem	-	3	-	28
V. Domiciliária	-	2	22	7
Ap.Leit. Teste Mitsuda	2	-	21	3
Col. Material	9	1	6	15
T. Grupo	-	-	31	-
Prev. Incapac.	-	-	31	-